



Le Syndicat Français des **Aliments**
de l'Enfance

AFPA – 16 novembre 2007

Alimentation des enfants de la naissance à 3 ans

1997-2005 : quelle évolution des comportements alimentaires et de certains apports nutritionnels ?

Quels enseignements pour la pratique du pédiatre au quotidien ?

D'après l'étude SFAE/TNS Sofrès « Consommation alimentaire 2005 des nourrissons et enfants en bas-âge français âgés de 1 mois à 36 mois » - volet « comportement alimentaire » et volet « Consommation, analyse des données nutritionnelles » (réalisé par le Pr Fantino)



Enquête SFAE (M. Fantino) 1997

/ recommandations CNSFP et CSAH



Le Syndicat Français des Aliments
de l'Enfance

**3 enquêtes successives : 1981, 1989 et 1997
réalisées par la SOFRES et analysées par le
laboratoire de physiologie de la faculté de
médecine de Dijon**

**Étude sur 3 jours de 660 enfants de 1 à 30 mois
(sauf enfants en crèche ou allaités même
partiellement)**

- consommation alimentaire
- comportement alimentaire

SFAE : Syndicat Français des Aliments de l'Enfance

CNSFP : Comité de Nutrition de la Société Française de Pédiatrie

CSAH : Comité Scientifique de l'Alimentation Humaine

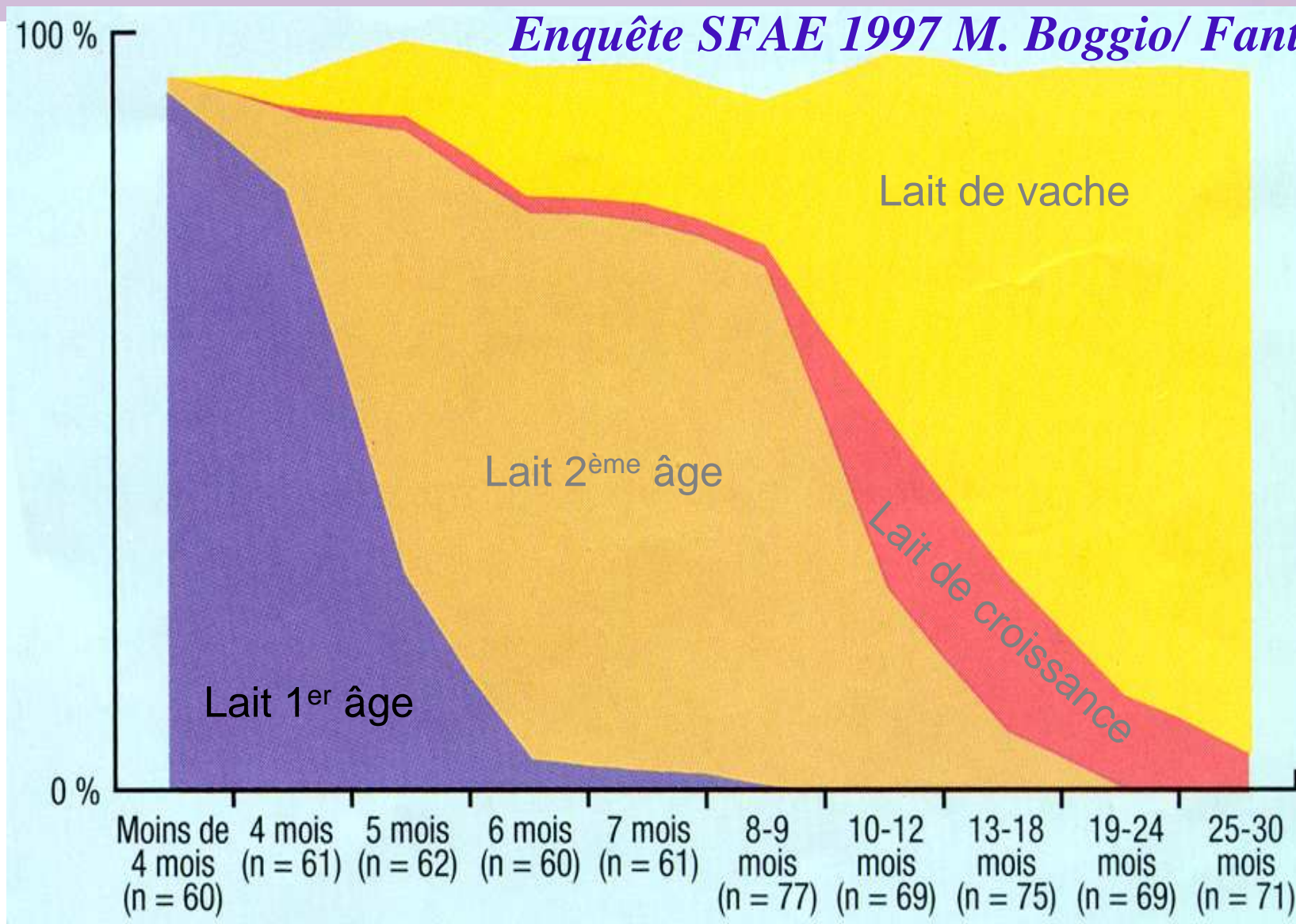
Types de laits consommés le plus souvent selon l'âge

(à l'exclusion des bébés allaités au sein)



Le Syndicat Français des Aliments de l'Enfance

Enquête SFAE 1997 M. Boggio/ Fantino



Enquête SFAE (Boggio/ Fantino) 1997

/ recommandations CNSFP et CSAH



Le Syndicat Français des Aliments
de l'Enfance

- **Apports énergétiques corrects**
- **Apports en lipides et en glucides conformes aux recommandations entre 4 mois et 2 ans**
- **Excès de protéines (x 2 chez 75% des enfants)**
- **Carence en calcium (avant 6 mois : 90 % des apports recommandés, et 75 % entre 7 mois et 1 an)**
- **Carence en fer (apports corrects chez 25 % des enfants de 6 à 9 mois, et chez 15 % de 10 à 12 mois)**
- **Carence en ac. gras essentiels (moins de lait infantile)**



Comité de nutrition SFP : réflexion actuelle sur les laits de croissance

- **Entre 1997 et 2005 : consommation du lait de croissance**
 - ▶ **de 13 à 18 mois : 28% → 61% 550 ml/j**
 - ▶ **de 19 à 24 mois : 13% → 27% 520 ml/j**
 - ▶ **de 25 à 30 mois : 4% → 26% 440 ml/j**

- **Enfants au lait de vache (en 2005) :**
 - ▶ **3 à 5 fois trop de protéines,**
 - ▶ **apport insuffisant en ac alpha linoléique (0,4% des ANC),**
 - ▶ **apport insuffisant en fer, en zinc, en vit E, A, C, et B5**

- **Correction par 250 à 300 ml/j de lait de croissance, sauf pour la vit.A, la vit.D et l'apport protéique**

CONTEXTE ET OBJECTIFS



Le Syndicat Français des Aliments
de l'Enfance

- **Étude sur l'alimentation des nourrissons et enfants en bas âge âgés de 1 à 36 mois non allaités (n=713), que cela soit de manière exclusive ou partielle, au moment de l'enquête et ne fréquentant pas une crèche collective ou une école dans les trois jours qui suivaient le recrutement.**
- **Étude réalisée pour le Syndicat Français des Aliments de l'Enfance (SFAE) en janvier 2005**
- **Reconduction de l'enquête SFAE menée en 1981 (0-24 mois), 1989 (0-18 mois) et 1997 (0-30 mois),**
- **Un recueil d'informations double :**
 - ▶ *Un questionnaire pour cerner les comportements et les attitudes des mères en matière d'alimentation infantile (1ère + 2ème visite). Analyse : TNS-Sofrès*
 - ▶ *Un carnet de consommation pour suivre précisément 3 jours d'alimentation des bébés. Analyse : M. FANTINO (Université de Dijon).*



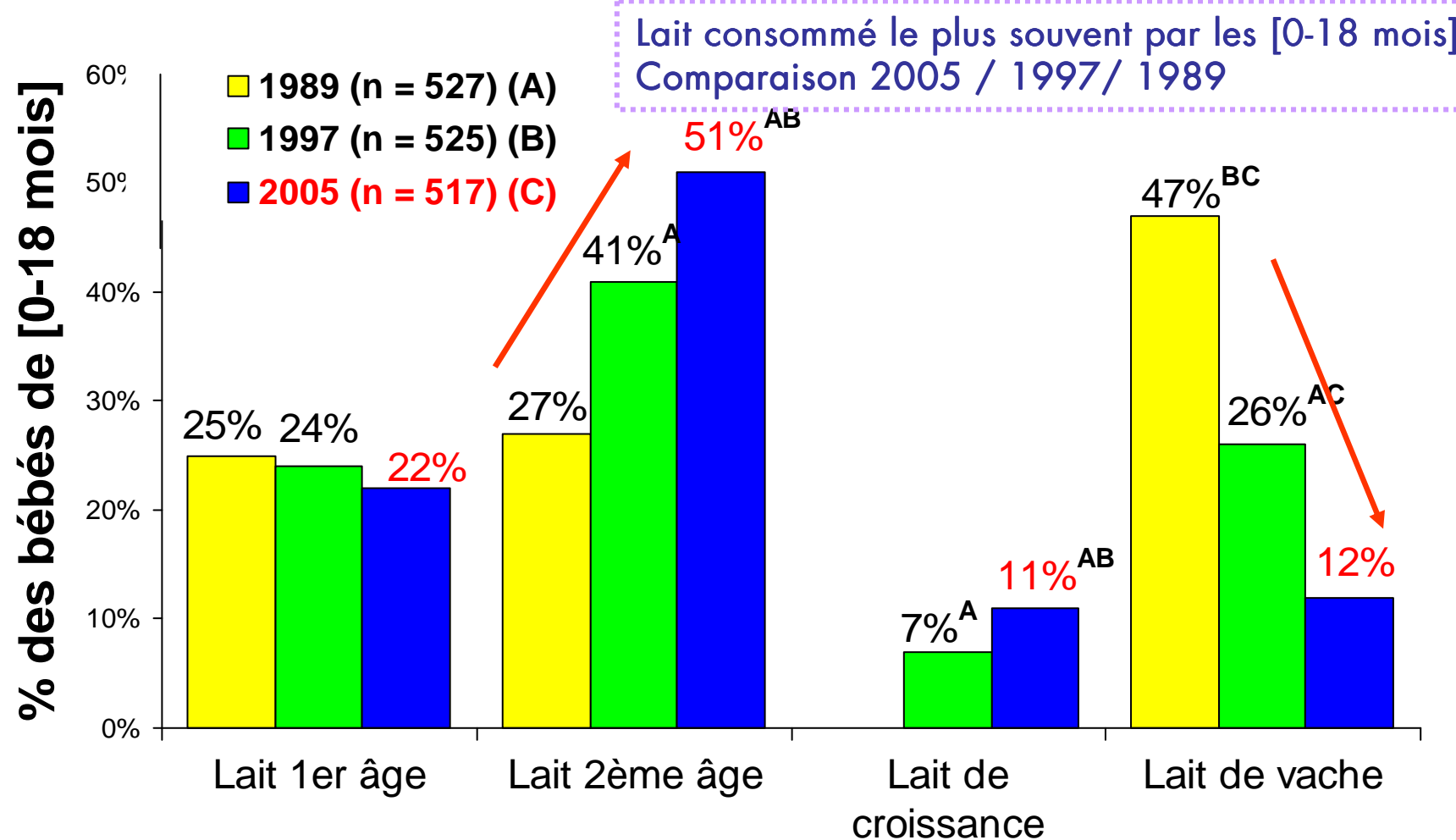
- **QUI A ETE INTERROGÉ ?**
 - ▶ **Des mères de bébés âgés de 1 à 36 mois,**
 - ▶ Exclusion :
 - **des femmes allaitant exclusivement ou partiellement leur enfant, au moment de l'enquête**
 - **des enfants qui sont en crèche collective ou à l'école dans les 3 jours qui suivent le recrutement.**

- **QUOTAS FIXES AUX ENQUETEURS DE LA TNS SOFRES**
(pour être représentatif de la population française retenue)
 - ▶ **Âge du bébé en 11 tranches d'âge**
 - ▶ **Activité de la mère (en 2004, 60% d'actives*)**
 - ▶ **PCS du chef de ménage (% de PCS+ et % de PCS - : Inactifs).**
 - **On entend par « actives » l'ensemble des mères excepté les mères au chômage étant à la recherche d'un premier emploi et les mères au foyer.**
 - **PCS : Catégorie socio-professionnelle**

Pour les [0 - 18 mois], ➔ du lait 2ème âge et du lait de croissance ➩ Lait de vache avant 18 mois



Le Syndicat Français des Aliments
de l'Enfance



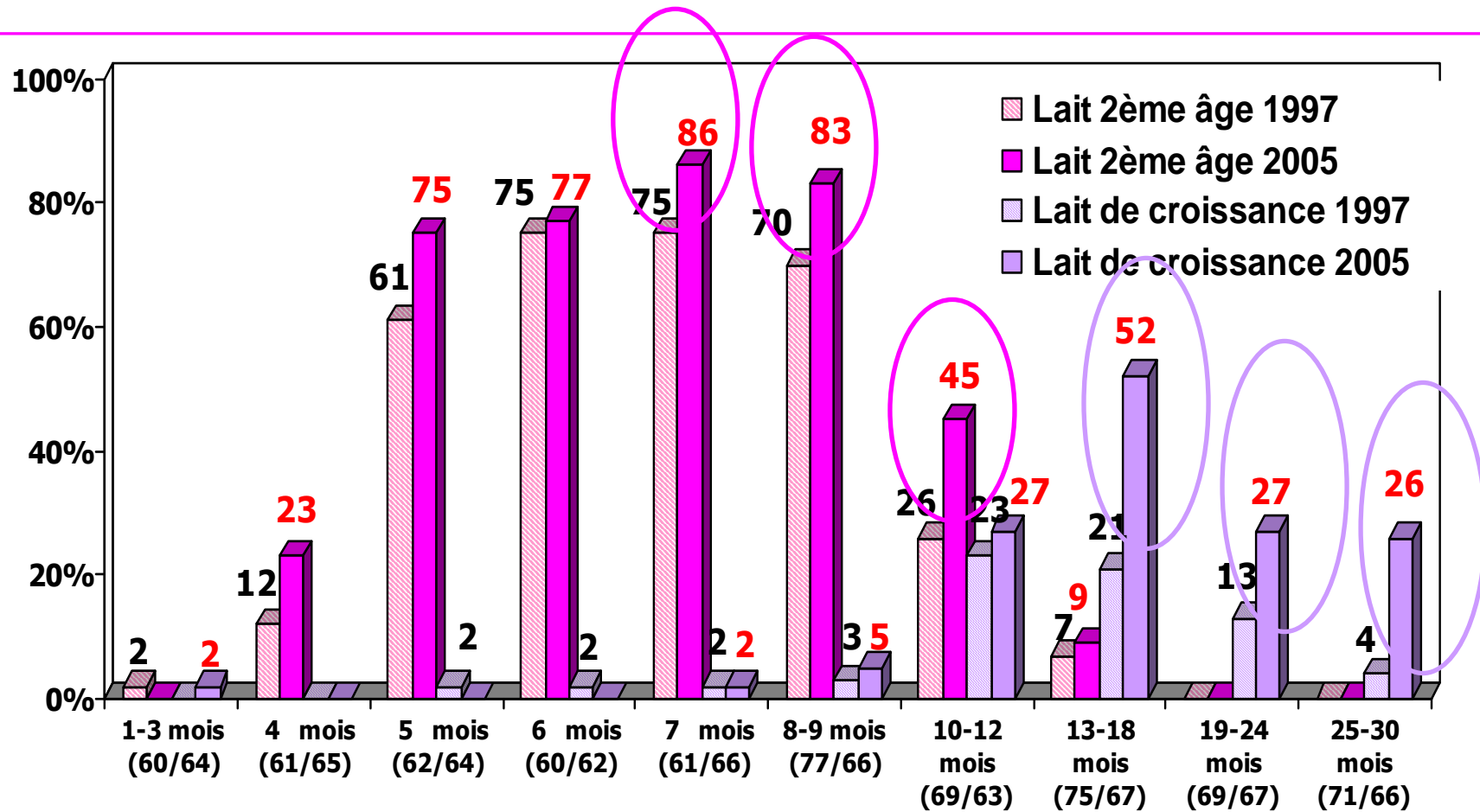
Par classes d'âge,

➔ du lait 2ème âge : à 4 mois et de 7 à 10-12 mois

➔ du lait de croissance : de 13-18 mois à 25-30 mois



Fédération Française des Aliments de l'Enfance

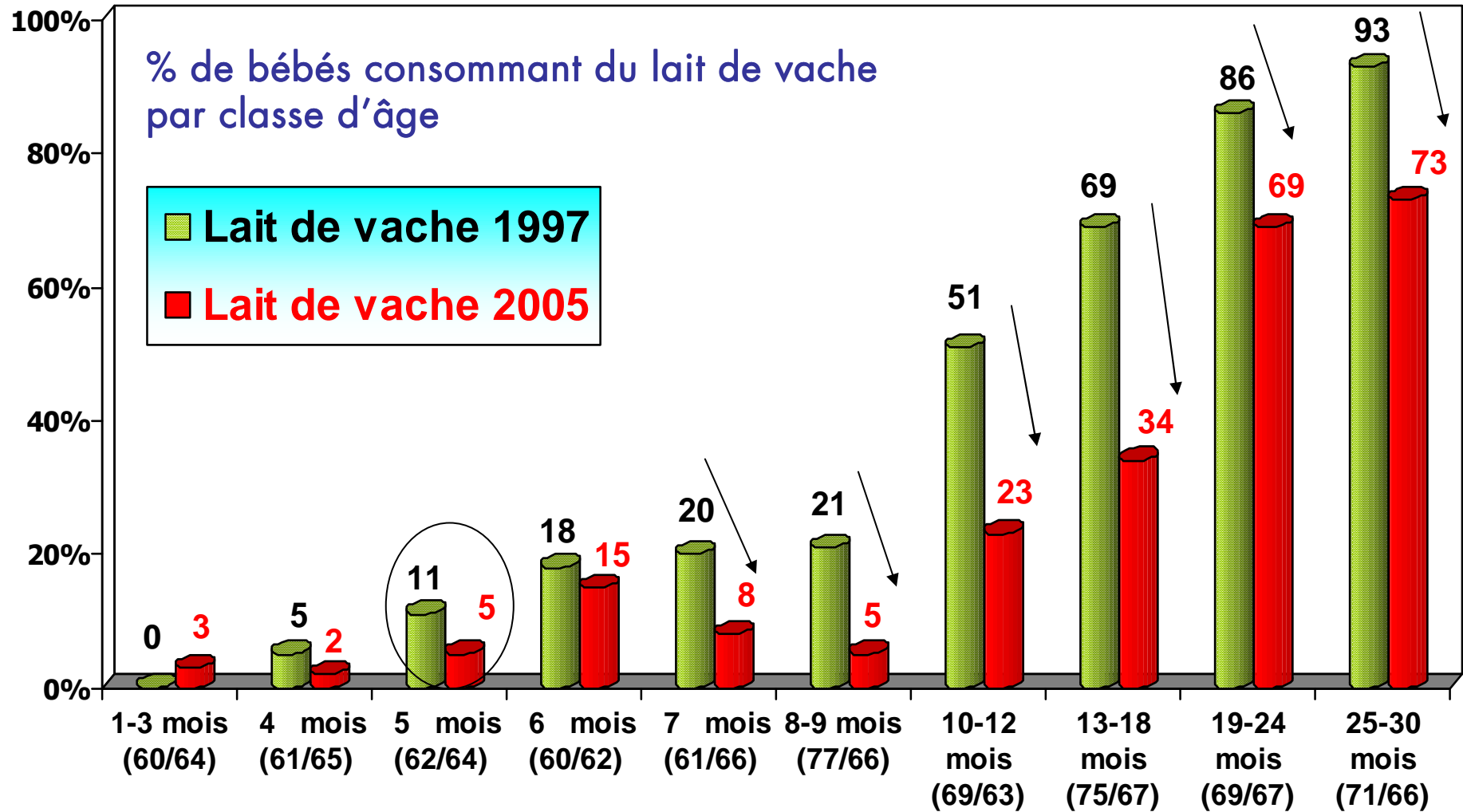


Les laits infantiles repoussent le lait de vache

↳ Lait de vache de 7 mois jusqu'à 25-30 mois



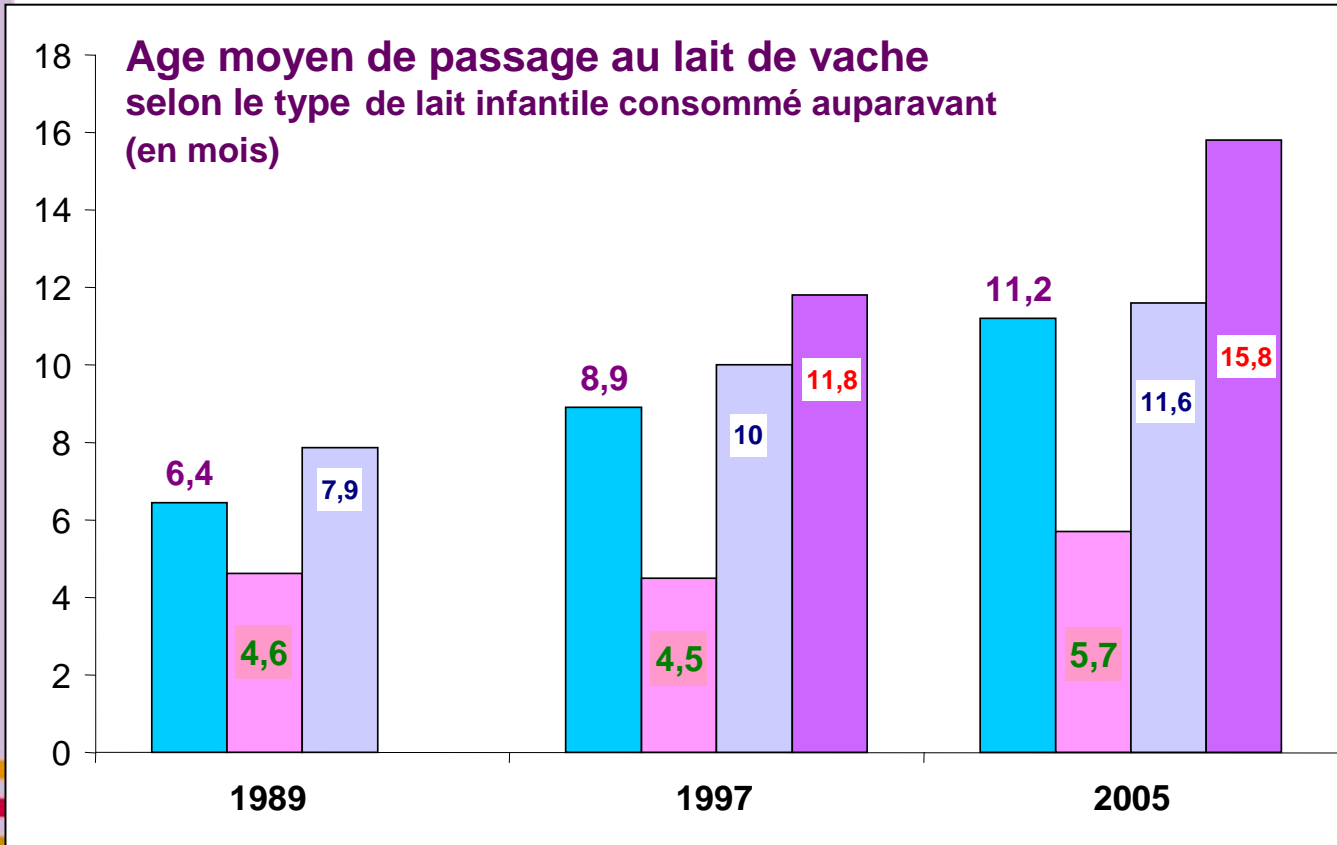
le Syndicat Français des Aliments de l'Enfance



L'âge moyen de passage au lait de vache est d'autant plus tardif que du lait de croissance et du lait 2^{ème} âge sont consommés au préalable



Le Syndicat Français des Aliments de l'Enfance



1^{er} âge → vache

2^{ème} âge → vache

croissance → vache

moyenne

En 2005, le passage au lait de vache est réalisé :

- à 5,7 mois pour les bébés qui passent du lait 1^{er} âge → lait de vache
- à 11,6 mois pour les bébés qui passent du lait 2^{ème} âge → lait de vache
- à 15,8 mois pour les bébés qui passent du lait de croissance → lait de vache.

Une diversification de mieux en mieux réalisée

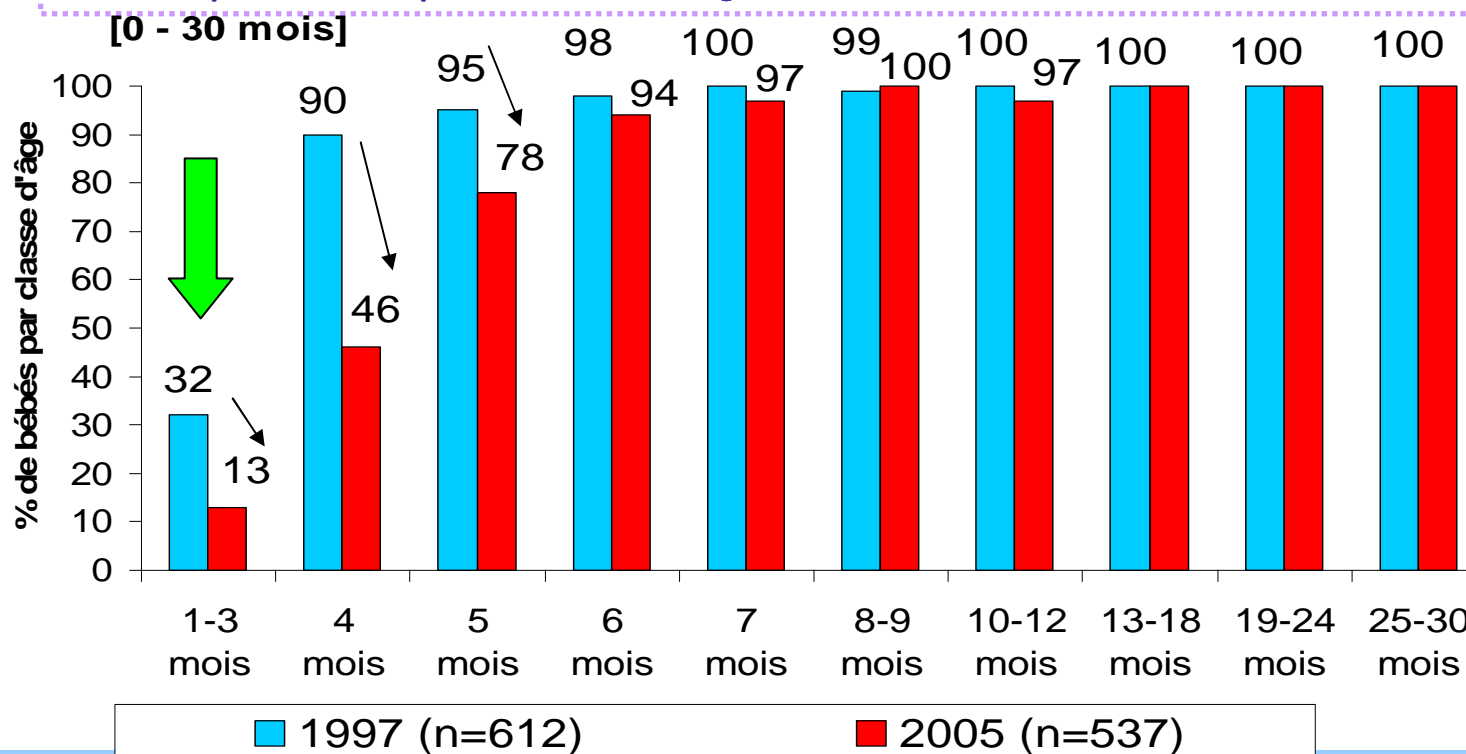
→ Une Régression de la diversification précoce avant 4 mois

→ Un recul de l'âge du début de la diversification entre 4 et 5 mois



Association Française des Aliments de l'Enfance

Évolution 2005/ 1997 du % d'Enfants ayant déjà consommé des aliments autres que du lait par classes d'âge



13% des bébés de 1-3 mois consomment des aliments autres que du lait
46 % des bébés de 4 mois ont débuté une diversification vs 90 % en 97
78% des bébés de 5 mois ont débuté une diversification vs 95% en 97

Age d'introduction des 3 premiers aliments
 → un recul de 5 semaines en 8 ans

		ÂGE MOYEN DU DÉBUT DE LA CONSOMMATION	
		2005	1997
Enfants de [0-30 mois] ayant commencé une alimentation solide (effectif)		537	612
		<i>Moyenne (en mois)</i>	
Légumes (en soupe ou en purée) autres que la pomme de terre seule		5,2 * ←	3,9
Fruits écrasés ou en compote		4,9 * ←	3,6
Céréales pour bébés, Bouillies		4,5 * ←	3,1



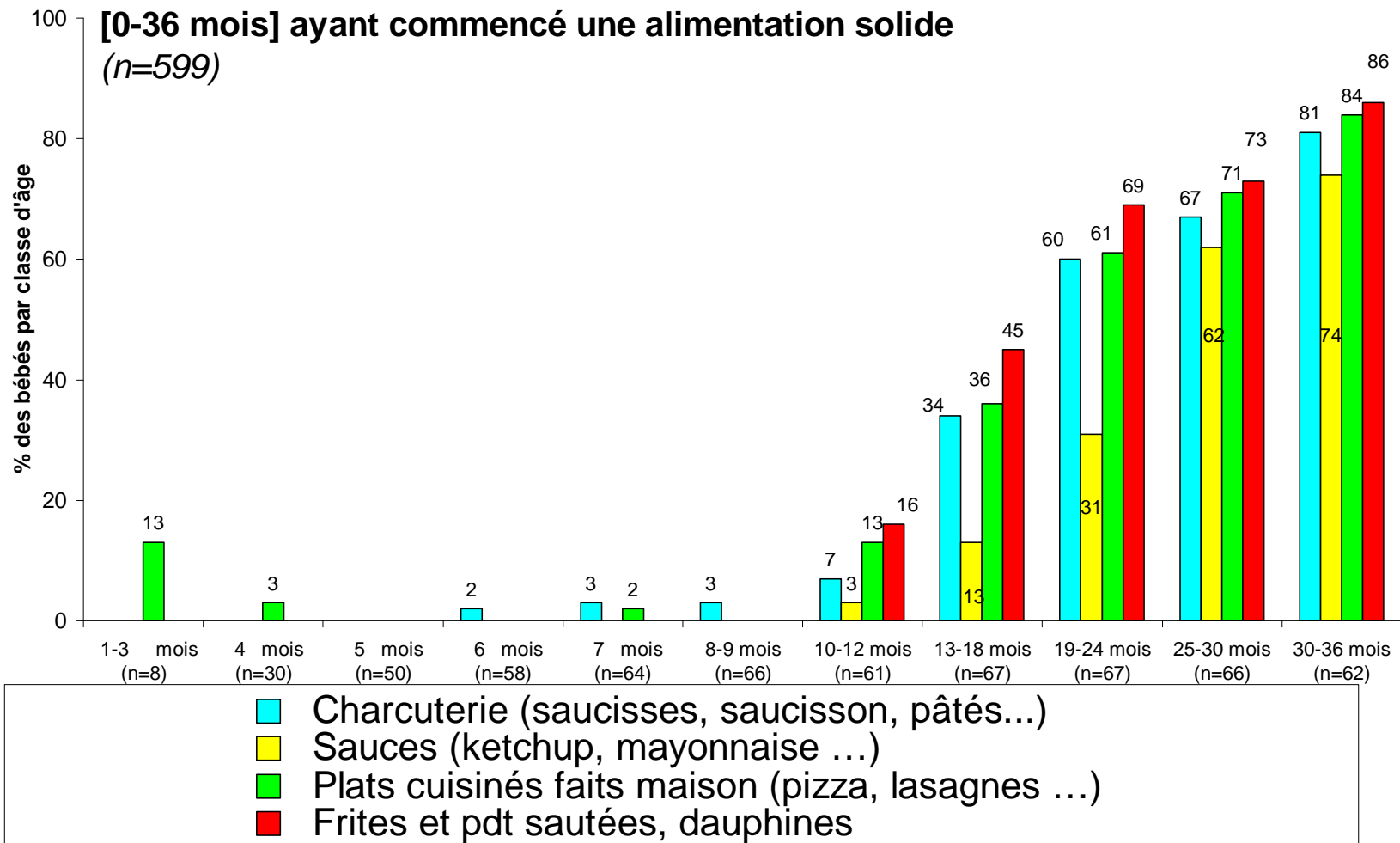
Les légumes, les fruits et les céréales pour bébés sont les 3 premiers aliments les plus fréquemment présentés au bébé

La viande, lorsqu'elle fait partie des 3 premiers aliments présentés, est introduite à 6,3 mois en 2005 versus 4,9 mois en 1997

A 13-18 mois, début d'une alimentation non spécifique « bébé »



Le Syndicat Français des Aliments de l'Enfance



% des 0 - 36 mois consommant ces aliments

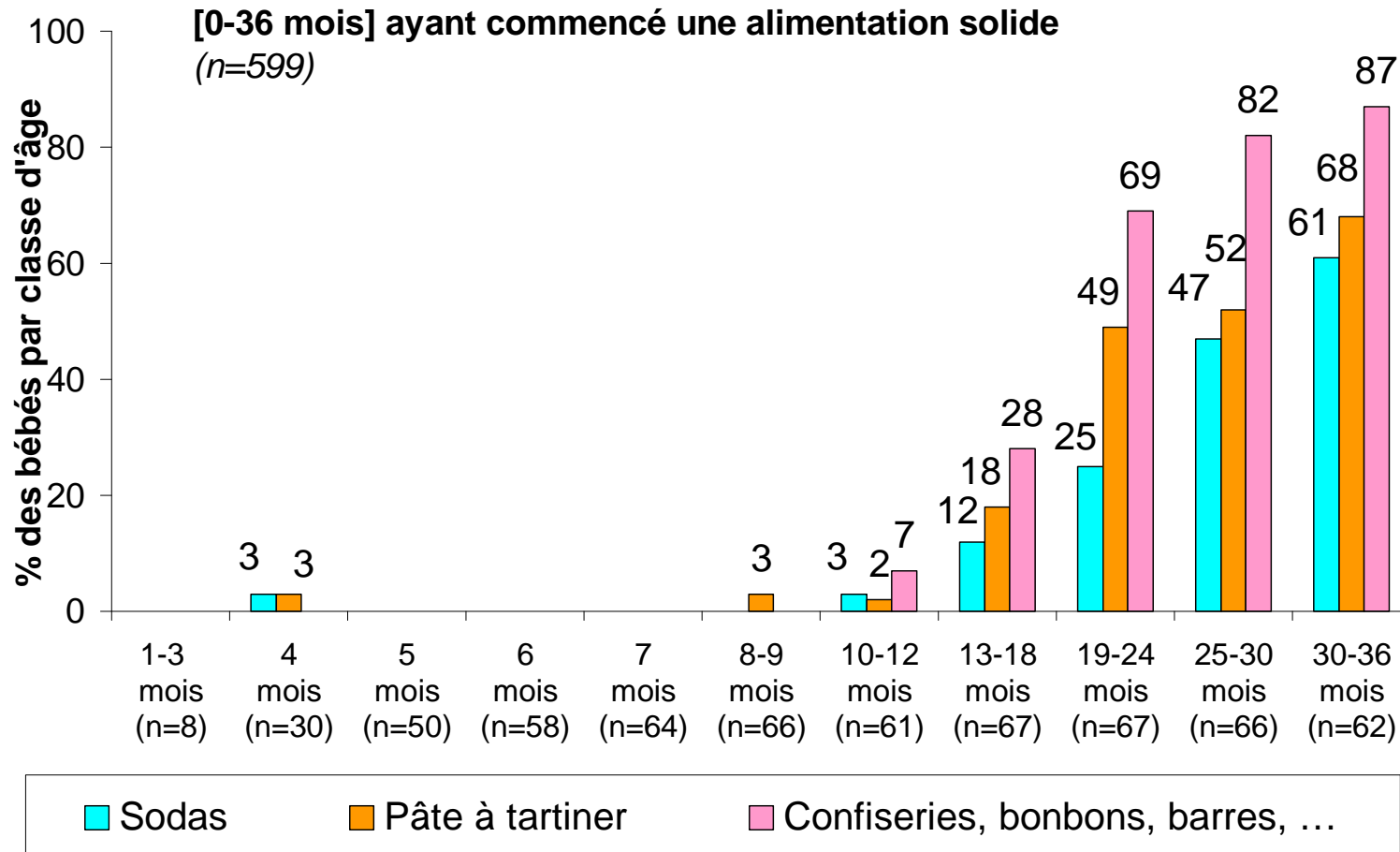
- Frites → 50%
- Sauces → 33%

- Charcuterie → 45%
- Plats/Pizza/lasagne → 33%

A 13-18 mois, début d'une alimentation non spécifique « bébé »



Le Syndicat Français des Aliments de l'Enfance



% des 0 - 36 mois consommant ces aliments :

- Sodas → 27%
- Pâtes à tartiner → 34%
- Confiseries → 41%

consommation néanmoins non régulière

Quelques enseignements sur les apports nutritionnels des nourrissons et enfants français en bas âge*...



Le Syndicat Français des Aliments
de l'Enfance

- Les apports alimentaires des enfants français en bas âge permettent, dans l'ensemble, de satisfaire les besoins nutritionnels de la plupart des enfants :
 - ▶ à partir de 6 mois, les apports énergétiques sont nettement en baisse par rapport aux enquêtes précédentes
 - ▶ les apports en protéines sont en diminution par rapport à ceux constatés en 1997. Ils se rapprochent ainsi des recommandations nutritionnelles.
- Cependant quelques points faibles persistent, en 2005, pour certains enfants et certains nutriments (fer, acide alpha-linolénique, zinc, vitamine E).

* Volet « Consommation, Analyse des données nutritionnelles » réalisé par le Pr M. Fantino

... avant leur présentation exhaustive...



Le Syndicat Français des Aliments
de l'Enfance

■ *1^{er} constat :*

l'étude montre qu'une plus grande consommation de laits infantiles améliore significativement le statut nutritionnel des enfants, pour ces nutriments sensibles

- ▶ Quelle que soit la classe d'âge considérée, les apports en **fer** sont très nettement et très significativement plus grands pour les enfants bénéficiant d'apports de laits infantiles plus élevés.
- ▶ Les apports de **vitamine E** sont d'autant plus grands que la contribution des laits infantiles l'est. Après l'âge d'un an, seuls les enfants bénéficiant encore de laits infantiles ont des apports en vitamine E atteignant les ANC pour cette vitamine.



- *2^e constat :*

Les laits infantiles ne sont pas les seuls à contribuer à un meilleur statut nutritionnel, **l'ensemble des aliments spécifiques bébés*** permettent un meilleur apport de certains nutriments sensibles, et permettent inversement de réduire les apports de nutriments plutôt excédentaires (protéines ou sodium).

** laitages bébé, céréales infantiles, petits pots, petits plats, desserts lactés...*

Conclusions



Le Syndicat Français des Aliments
de l'Enfance

Une amélioration du comportement alimentaire des nourrissons et des enfants en bas âge français depuis 1997

- Respect grandissant des conseils des médecins par les mères
- Recul de la consommation du lait de vache lié à l'action conjointe des 3 laits infantiles (1er âge, 2ème âge et croissance)
- Recul de l'âge du début de la diversification
- Plus grand partage des repas en famille

Mais attention : à partir de 12 mois, arrivée d'aliments non adaptés et risque d'un moins bon équilibre alimentaire



Perspectives pour l'avenir



Le Syndicat Français des Aliments
de l'Enfance

→ **Une prolongation de la consommation de lait de croissance jusqu'à 3 ans en veillant à inciter les mères à respecter un volume de 500 ml/ jour**

→ **Une réduction du passage trop rapide à l'alimentation des plus grands à 13-18 mois et avant 3 ans**

Mais aussi :

- **Une réduction de la consommation précoce et excessive de télévision**
- **Un encouragement à la pratique d'activités physiques en famille**
- **Une valorisation qualitative des mets présentés à l'enfant.**

Le rôle des pédiatres et des médecins généralistes, considérés par les mères comme les sources de conseil les plus importantes, demeure fondamental.

Merci pour votre attention !



Le Syndicat Français des Aliments
de l'Enfance

